

*Les cahiers de*

# **CLYSTERE**

**N° 5**

**LES FABRICANTS ETRANGERS  
DE MATERIELS MEDICAUX**

*Jean-Pierre Martin*

*Avec la précieuse collaboration de :  
Bernard Petitdant, Jean-Michel Meunier.*

*Version V1.0 -22 novembre 2015*

CLYSTÈRE  
(ISSN 2257-7459)

Conception –réalisation : © Dr Jean-Pierre Martin  
Service de gériatrie, Centre hospitalier Jean Leclaire BP 139  
Le Pouget, CS 80201 24206 Sarlat cedex, France

Abonnement gratuit sur : [www.clystere.com](http://www.clystere.com)

Comité scientifique :

*Michèle Moreau (cadre supérieure de santé honoraire, membre fondatrice et trésorière-adjointe de l'Association des Amis du Musée de l'AP-HP (ADAMAP))*

*Frédéric Bonté (Docteur en pharmacie, membre de l'Académie Nationale de Pharmacie)*

*Guy Gaboriau (Docteur en médecine, Collectionneur et spécialistes des instruments médicaux anciens)*

*Guillaume Garnier (Docteur en Histoire moderne et contemporaine)*

*Richard-Alain Jean (Docteur en médecine, égyptologue, spécialiste de la médecine égyptienne)*

*Philippe Lépine (Ingénieur retraité du fabricant d'instruments médicaux Lépine, à Lyon)*

*Bernard Petidant (Cadre kinésithérapeute, spécialiste de l'histoire de la kinésithérapie)*

*Xavier Riaud (Docteur en chirurgie dentaire, spécialiste de l'histoire dentaire et napoléonienne)*

Clystère sur :

Facebook : <https://www.facebook.com/Clystere>



**AVANT-PROPOS**

*Ce cinquième cahier spécial de Clystère est consacré aux fabricants étrangers de matériels médicaux.*

*Ce cahier fait suite à un patient travail de recherche personnel depuis plusieurs années, qui a alimenté la base mise en ligne sur le site de Clystère ([www.clystere.com](http://www.clystere.com)).*

*Cette base a été régulièrement enrichie par des collectionneurs qui nous ont fait parvenir des images des logos de fabricants, et divers renseignements utiles.*

*La base s'est enrichie également de liens actifs vers des catalogues de fabricants disponibles en ligne et gratuitement sur Internet, essentiellement sur le site de la [BIU Paris](#) et du [CNUM](#).*

*Des données biographiques sont parfois disponibles et ont été ajoutées.*

*Ces fiches sont toutefois, pour la plupart, incomplètes, et seront enrichies au fur et à mesure de nos découvertes.*

*Les fiches sont classées par ordre alphabétique de pays, puis de fabricants.*

*L'index de la page 3 est composé de liens actifs, même si les mots ne sont pas soulignés.*

*Les liens actifs dans les fiches sont **marron, soulignés, en gras**.*

*En bas de chaque page un lien permet de revenir à l'[INDEX](#)*



**INDEX**

<b>AVANT-PROPOS</b> .....	<b>2</b>
<b>ALLEMAGNE</b>	
<b>DÖRFELL P</b> .....	<b>4</b>
<b>HAUPTNER H.</b> .....	<b>5</b>
<b>JETTER ET SCHEERER (ESCALAPE)</b> .....	<b>6</b>
<b>LIEBRICHS</b> .....	<b>8</b>
<b>MARHT&amp; HOERNING</b> .....	<b>9</b>
<b>PAETZ &amp; FLOHR</b> .....	<b>10</b>
<b>STREISGUTH C. &amp; E.</b> .....	<b>11</b>
<b>WALB WILHEIM NACHFOLGER</b> .....	<b>13</b>
<b>ANGLETERRE</b>	
<b>ALLEN&amp; HANBURYS</b> .....	<b>14</b>
<b>ARNOLD &amp; SONS</b> .....	<b>15</b>
<b>CURRY AND PAXTON</b> .....	<b>16</b>
<b>DOWN BROS</b> .....	<b>17</b>
<b>FERRIS &amp; CO</b> .....	<b>18</b>
<b>MAW J. AND S.</b> .....	<b>19</b>
<b>MILLIKIN</b> .....	<b>20</b>
<b>PALMER C.F.</b> .....	<b>21</b>
<b>SCHALL K.</b> .....	<b>22</b>
<b>STODART JAMES</b> .....	<b>23</b>
<b>J. WEISS &amp; SON</b> .....	<b>24</b>
<b>AUTRICHE</b>	
<b>KRAFT UND SOHN</b> .....	<b>25</b>
<b>BELGIQUE</b>	
<b>BONNEELS</b> .....	<b>26</b>
<b>KLEIN-GLITSCHKA</b> .....	<b>27</b>
<b>CANADA</b>	
<b>CASGRAIN &amp; CHARBONNEAU</b> .....	<b>28</b>
<b>ESPAGNE</b>	
<b>CLAUSOLLES</b> .....	<b>29</b>
<b>ETATS-UNIS</b>	
<b>CODMAN BENJAMIN S. AND SHURTLEFF ASAHEL MILTON</b> .....	<b>30</b>
<b>KEGLER P. &amp; CO</b> .....	<b>31</b>
<b>HOLLANDE</b>	
<b>ADLER JULIUS</b> .....	<b>32</b>
<b>AETHERSTROOM</b> .....	<b>33</b>
<b>IRLANDE</b>	
<b>FANNIN</b> .....	<b>34</b>
<b>JAPON</b>	
<b>MURATA</b> .....	<b>35</b>
<b>SUISSE</b>	
<b>DEMAUREX JL</b> .....	<b>36</b>



# ALLEMAGNE

## DÖRFELL P.

**Date de création :** entre 1875 et 1902. A partir de 1903 devient Dörffel und Faerber.

**Adresses :**

Sous le nom Dörffel :

(1) Unter den Linden 44 Berlin (jusqu'en 1903)

Sous le nom Dörffel und Faerber :

(2) Friedrichstrasse, 105a, Berlin

(3) Chausseestrasse, 10, Berlin

**Activités :**

- ophtalmoscopes et œil de démonstration

**Logos ou marques apposés sur les produits :**



## HAUPTNER H.

**Date de création :** 1857

**Adresses :**

Berlin NW. 6, Luisenstrabe

Filiale Munich : Königinstr. 41

Filiale Hanovre : Mariestr. 61

**Activités :**

- instruments pour médecine vétérinaire

Catalogues connus :

- 1913 ([Katalog des instrumenten-Fabrik für Tiermedizin](#))



## JETTER et SCHEERER (ESCULAPE)

**Date de création :** Fin XIX<sup>e</sup>.

**Adresses :**

- Tuttlingen, Allemagne du Sud
- New-York, USA (à partir de 1932)

**Activités :**

- Instruments médicaux et chirurgicaux.
- Instruments dentaires.
- Instruments vétérinaires

**Marques et logos apposés sur les produits :**



**Catalogues connus :**

- 1899 : *Illustrierter Kataloge von Chirurgie-instrumenten.*
- 1900 : *Illustriertes Musterbuch über Zahnärztliche instrumente und utensilien (catalogue d'échantillons de matériel dentaire).*
- 1900 : *catalogue of dental instruments and equipment.*
- 1904 : *Illustriertes Musterbuch.*
- 1911 : *Instruments et appareils pour le traitement par le Salvarsan, seringues hypodermiques et à injection "Record", instruments de manucure et pédicure, dilatateurs uretraux, etc.. (prospectus).*
- 1912 : *catalogue of sterilizers and disinfectors, cases, handles, etc...*
- 1918 : *chirurgische nadeln (aiguilles chirurgicales)*
- 1920 : *catalogue général. Divisés en plusieurs tomes : sections A, B, C, D, E, F, J, K.*
- 1920 (circa) : (**Nouveau catalogue général, section B, instruments, de trousse, appareils pour sutures, pansements, anesthésie, seringues, injections, ponctions, aspiration, infusion, drainage, à vacciner,..., électro-thérapie, amputations, résections, trépanation...**)
- 1927 : *catalogue spécial pour appareils de stérilisation.*



- 1932 : catalogue général : sections A, B, C, D, E, F, J, K.
- 1932 (circa) : (**Nouveau catalogue général, section C, Oeil, oreille, nez, bouche, langue, pharynx, oesophage, estomac, amygdales, larynx, trachéotomie, intubation, dermatologie**)
- 1932 : Illustrated catalogue of surgical instruments (publié à New-York, USA).





## LIEBRICHS

**Date de création :** 1850-1910. Liebrichs était "mechaniker" diplômé de l'université de Giesse.

**Adresse :**

Giessen (Allemagne)

**Activités :** ?

**Logos ou marques apposés sur les produits :**



"Nchfgr" pour Nachfolger (successeur).



## MARHT & HOERNING

**Date de création :** ?

**Adresse :** Göttingen

**Activités :**

- instruments d'ophtalmologie

**Logos ou marques apposés sur les produits :**



**PAETZ & FLOHR**

**Date de création :** 1855-1885

**Adresse :** Unten den Linden 14, Berlin

**Activités :**

- Ophthalmoscopes

**Logos ou marques apposés sur les produits :**



## STREISGUTH C. & E.

**Date de création :** Fabricant d'instruments de chirurgie à Strasbourg à l'époque où la ville était capitale du Reichland d'Alsace-Lorraine (sous occupation allemande), donc entre 1870 et 1918.

En 1871-72, Charles Streisguth (1846-1904), coutelier, s'installe au 1 rue Gutenberg à Strasbourg.

En 1888, son frère Émile devient l'unique propriétaire de l'entreprise.

En 1904 il s'associe avec son second fils Georges (1877-1950) et l'entreprise devient la « GmbH C. et E. Streisguth ».

Georges Streisguth développera à partir de 1909 la fabrication de matériel médical. Il créera trois succursales à Colmar, Metz et Mulhouse.

### Adresses :

(1) 1871-1872 : 1 rue Gutenberg à Strasbourg.

(2) 12 place Gutenberg, Strasbourg.

A partir de 1909, trois succursales à Colmar, Metz et Mulhouse.

(3) 26 rue des Têtes, Colmar. (Tel : 621)

(4) 10 rue de Ladoucette, Metz. (Tel : 1286)

### Activités :

- Instruments de chirurgie
- mobilier
- appareils de stérilisation
- appareils d'orthopédie
- bandages, etc...
- fournisseur entre autres de l'université Kaiser Guillaume.
- Médaille d'or Milan 1906, Rome 1907
- Grand prix Nancy 1909, Metz 1920, Paris 1925 (Val de Grâce)



**Catalogues connus :**

- 1911
- Sans date (circa 1930) : n° 33 : appareils à sudation, à air chaud et pour le massage vibratoire.



Catalogue n° 33, circa 1930. © Bernard Petidant.

**Marques et logos apposés sur les produits :**

## **WALB Wilhelm Nachfolger**

(Nachfolger = successeur)

**Date de création :** ?

**Adresse :** Heidelberg

**Activités :**

- instruments d'ophtalmologie

**Logos ou marques apposés sur les produits :**



# ANGLETERRE

## ALLEN & HANBURY'S

**Date de création :** 1715 ? (marque sur estampe ci-dessous)

**Adresse :** 48 Wigmore Street, Londres

**Activités :** ?

**Marques et logos apposés sur les produits :**



Marque estampée sur une seringue.



## ARNOLD & SONS

**Date de création :** ?

**Adresse :** 35-36, West Smithfield , Londres

**Activités :**

- instruments de médecine et de chirurgie

**Catalogues connus :**

- 1879 ([catalogue of surgical instruments](#))





## **CURRY and PAXTON**

**Date de création :** a fait suite à Pickard and Curry entre 1875 et 1905 (changement de nom vers 1890)

**Adresse :** 195, Great Portland Street, Londres

**Activités :**

- instruments ophtalmologiques

**Marques et logos apposés sur les produits :**



## **DOWN BROS**

**Date de création :** environ 1885 – 1895. (**Bros pour Brothers ?**)

**Adresse :** St Thomas Street, Borough, London

**Activités :**

- instruments ophtalmologiques

**Marques et logos apposés sur les produits :**



**FERRIS & Co**

**Date de création : ?**

**Adresse : Bristol**

**Activités : ?**

**Marques et logos apposés sur les produits :**



Marque estampée sur une seringue.



**MAW J. and S.**

**Date de création** : période d'activité : 1870-75 / 1901-05

**Différentes dénominations** :

*J and S MAW, puis S. MAW, puis S. MAW and SON, puis S. MAW, SON and THOMPSON, puis S. MAW, SON and SONS, puis S. MAW, SON and SONS Limited, puis MAWS PHARMACY SUPPLIES Limited.*

**Adresses** :

*Entre 1870 et 1905 : 7-12 Aldersgate street Londres.*

*Entre 1828 et 1841-50 : 11, Aldersgate street London (J. and S. Maw)*

*Entre 1850 et 1860 : 11, Aldersgate street (S. Maw)*

*Entre 1860 et 1870-75 : Aldersgate street, London (S. Maw and Son)*

*Entre 1870-75 et 1901-05 : 7,12 , Aldersgate, London (S. Maw, Son and Thompson)*

*Entre 1901-03 et 1918 : 7-12 Aldersgate puis Aldersgate House, New Barnet, Barnet , Great London*

*Retraite de John Thompson, devient : S. Maw, Son and Sons)*

*Entre 1918 et 1920 : 7-12 Aldersgate street London (S. Maw Son and Sons limited)*

*En 1940 : Monken Hadley, Barnet, England (Maws Pharmacy Supplies Limited) (Barnet : banlieue nord de Londres)*

**Activités** :

- *instruments ophtalmologiques*

**Marques et logos apposés sur les produits** :



(Remerciements au Dr JM Meunier pour la réalisation de cette fiche).



**MILLIKIN**

**Date de création :** John Millikin, coutelier à Londres de 1822 à 1875.

**Adresses :** Ce coutelier a eu différentes adresses et dénominations :

de 1822 à 1826 : J. Millikin, 301 Strand, London.

de 1826 à 1846 : Millikin & Wright, 301 Strand, London.

de 1846 à 1860 : John Millikin, 161 Strand, London.

1860 : Millikin and Lawley, 161 Strand, London.

de 1860 à 1861 : Millikin, 9 St Thomas' Street, London.

de 1863 à 1865 : Millikin, 33 St Thomas' Street, London.

de 1865 à 1875 : John Millikin, 12 Southwark Street, London.

en 1875 : John Millikin, 3 St. Thomas's Street, London.

**Activités :**

- coutellerie médico-chirurgicale

**Marques et logos apposés sur les produits :**



(Remerciements au Dr JM Meunier pour la réalisation de cette fiche).



**PALMER C.F.**

**Date de création :** ?

**Adresse :** Londres

**Activités :**

- *instruments de médecine*
- *instruments de mesure et pour laboratoire*

**Catalogues connus :**

- 1932 (***Research and students apparatus***)



**SCHALL K.**

**Date de création :** ?

**Adresse :** 75 New Cavendish Street, Londres

**Téléphone :** Mayfair 1212

**Télégraphe :** SCHALL, LONDON

**Activités :**

- instruments d'électrothérapie médicale

**Catalogues connus :**

- 1905 (*Electro-Medical Instruments and their management*)



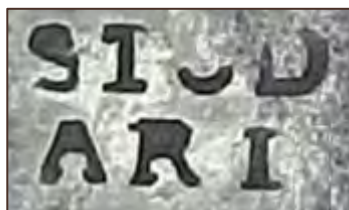
**STODART James**

**Date de création :** Né à Londres, décédé à Edimbourg en 1823. Probable coutelier. Identifié par sa marque sur une scie en vente sur un site d'enchères.

**Adresse :** Edimbourg

**Activités :** ?

**Marques et logos apposés sur les produits :**





## J. WEISS & SON

**Date de création :** ?

**Adresses :**

(1) 62 Strand. Londres,

(2) 287 Oxford Street

**Activités :**

- instruments

**Marques et logos apposés sur les produits :**



(Remerciements au Dr JM Meunier pour la réalisation de cette fiche).



# AUTRICHE

## **KRAFT und SOHN**

*(c'est à dire Kraft et fils)*

**Date de création :** vers 1860 ?

**Adresse :** Alte Wieden, Hauptstrasse 447, Vienne.

**Activités :**

- *fabrique d'instruments d'ophtalmoscopes*

**Logos ou marques apposés sur les produits :**



# BELGIQUE

## BONNEELS

**Date de création :** ? En activité de 1787 à 1860 environ.

**Adresse :** rue de l'Hôpital, Bruxelles.

**Activités :**

- fabrique d'instruments de chirurgie
- médaille d'or à l'exposition de l'industrie de Belgique en 1835.



**KLEIN-GLITSCHKA**

**Date de création :** ? Peut-être Albert Klein initialement, puis fusion avec Glitschka ?

**Adresse :** 60 rue Basse des champs, Gand, Belgique.

**Activités :**

- fabrique d'instruments de chirurgie

**Logos ou marques apposés sur les produits :**



# CANADA

## CASGRAIN & CHARBONNEAU

**Date de création :** ?

**Adresse :** 28-30 rue Saint-Paul Est, Montreal, Canada.

**Activités :**

- *instruments de chirurgie*
- *instruments dentaires*
- *accessoires pour hôpitaux*

**Catalogues connus :**

- 1925 : (catalogue d'instruments de chirurgie, accessoires pour hôpitaux, instruments dentaires)



# ESPAGNE

## CLAUSOLLES

**Date de création :** ?

**Adresse :**

*Rembla del centro. 27, Barcelone*

**Activités :** ?

**Logos ou marques apposés sur les produits :**



# ETATS-UNIS

**CODMAN Benjamin S. and SHURTLEFF Asahel Milton**

**Date de création :** (Boston ). 1851-1900.

**Adresses :**

Tremont street à Boston : n° 57 jusqu'en 1856,

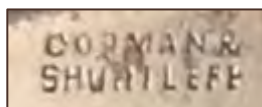
n° 13 de 1857 à 1871,

n° 13 et 15 de 1872 à 1900.

**Activités :**

- *manufacturers of dental and surgical instruments*

**Marques et logos apposés sur les produits :**



Le poinçon photographié correspond à la période 1858- 1900.



**KEGLER P. & Co**

**Date de création :** ? Identifié par sa marque sur un instrument chirurgical.

**Adresse :** Boston

**Activités :** ?

**Marques et logos apposés sur les produits :**





# HOLLANDE

## ADLER Julius

**Date de création :** XIX<sup>e</sup>

**Adresse :** Dam, Hoek Vischsteeg 5b, Amsterdam, Hollande

**Activités :**

- *Instruments de chirurgie*
- *instruments d'optique*
- *bandages*



## **AETHERSTROOM**

**Date de création :** ?

**Adresse :** 28 Albertinestraat, La Hague, Hollande

**Activités :**

- *Instruments électriques de réanimation.*



# IRLANDE

## FANNIN

**Date de création :** ?

**Adresse :** Dublin

**Activités :**

- instruments ophtalmologiques

**Marques et logos apposés sur les produits :**



# JAPON

## MURATA

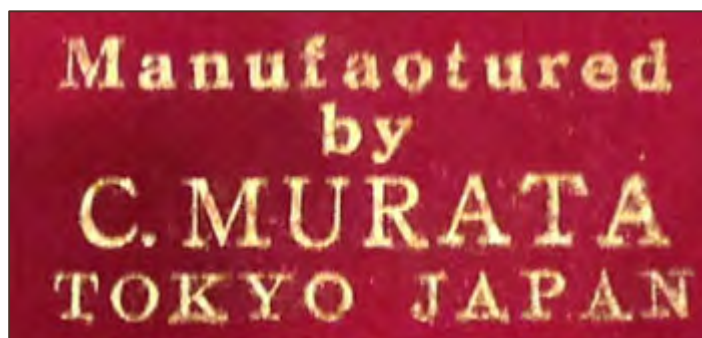
**Date de création :** ?

*Identifié par sa marque sur un coffret d'ophtalmologie.*

**Adresse :** Tokyo

**Activités :** ?

**Logos ou marques apposés sur les produits :**



# SUISSE

## DEMAUREX JL

**Date de création :** 1822. Successeur Félix DEMAUREX.

**Adresse :**

10 place de la Fusterie, Genève, Suisse.

**Magasin et dépôt** de meubles, tables d'opération, brancards, lits, chars et fauteuils pour malades...

10 ruelle du Four, Genève.

**Activités :**

- instruments et appareils de chirurgie.
- bandagiste, mécanicien-orthopédiste.
- était revendeur des produits Verdin pour la Suisse

**Catalogues connus :**

- 1889 ([notices sur les instruments et appareils de chirurgie](#))

